

Раздел 7

Схема потоков отходов

Организация сбора, транспортирования, обработки, утилизации, обезвреживания и размещения твердых коммунальных отходов в Санкт-Петербурге

- Сбор твердых коммунальных отходов в Санкт-Петербурге из районов плотной застройки Санкт-Петербурга

В зону, охватывающую плотную (историческую) застройку Санкт-Петербурга, полностью входят три следующих городских района: Центральный, Адмиралтейский и Петроградский.

Кроме того, плотная застройка характерна для восточной части Василеостровского района (от Стрелки Васильевского острова до 25-й линии), а также для юго-западной части Выборгского района (на участке от Невы до Литовской ул. между Большой Невкой и линией Финляндской железной дороги), и для части города Кронштадта.

Характерной особенностью плотной застройки являются дворы-колодцы, имеющие арочный въезд, затрудняющий доступ для крупной автомашины. В этих районах не редкость, когда во дворе дома нельзя найти места для размещения контейнерной площадки, в связи с чем используются контейнеры малой емкости (максимальная емкостью 1,1 куб.м), снабженные колесами. Такие контейнеры сотрудники управляющих организаций выкатывают к подошедшему мусоровозу, куда контейнер и опоражнивается.

- Сбор твердых коммунальных отходов из районов новой застройки Санкт-Петербурга

Зону новой застройки составляют районы города, где жилые кварталы построены, главным образом, во второй половине XX века – в период с 1946 г. по настоящее время. Свободная застройка характерна для следующих районов Санкт-Петербурга: Калининский, Красногвардейский, Красносельский, Колпинский, Московский, Невский, Приморский и Фрунзенский.

Кроме районов, перечисленных выше, новая застройка характерна для основной части Выборгского района, для половины территории Василеостровского, Кронштадского, Петродворцового и Пушкинского районов.

Большинство (часть) жилых домов данной зоны оборудовано мусоропроводами.

В районах новой застройки практически на всех внутриквартальных территориях имеются оборудованные места сбора (накопления) твердых коммунальных отходов - контейнерные площадки для сбора твердых коммунальных отходов, а также асфальтированные подъезды к таким площадкам. На таких площадках могут быть установлены контейнеры различного типа, в том числе, контейнеры емкостью 6 куб. м.

Места накопления твердых коммунальных отходов в Санкт-Петербурге указаны в Разделе 4 настоящей Территориальной схемы.

Также в Санкт-Петербурге для предотвращения вредного воздействия твердых коммунальных отходов на окружающую среду, вовлечения отдельных видов (компонентов) твердых коммунальных отходов в хозяйственный оборот в качестве дополнительных источников сырья, максимального использования исходных сырья и материалов, сокращения образования твердых коммунальных отходов и снижение класса опасности отходов в источниках их образования на местах сбора твердых коммунальных отходов при их сборе может быть организован отдельный сбор твердых коммунальных отходов, который предусматривает их разделение по компонентам и складирование отсортированных твердых коммунальных отходов в контейнеры для соответствующих компонентов.

При отдельном сборе твердых коммунальных отходов выделяются полезные компоненты, подлежащие утилизации.

Транспортирование твердых коммунальных отходов

В системе обращения с отходами ключевую роль играет транспортная логистика. Планирование и управление транспортными потоками вывоза отходов, позволяет минимизировать финансовые затраты при осуществлении транспортирования отходов.

Транспортирование (вывоз) твердых коммунальных отходов должен осуществляться от объектов жилищного фонда по графику, который согласуется с управляющими организациями (лицами, осуществляющими управление объектами жилищного фонда).

При составлении графика вывоза отходов от объектов жилищного фонда необходимо учитывать:

Периодичность удаления твердых коммунальных отходов.

Срок хранения в холодное время года (при температуре -5°C и ниже) должен быть не более трех суток, в теплое время (при плюсовой температуре свыше $+5^{\circ}\text{C}$ не более одних суток (п. 2.2.1 СанПиН 42-128-4690-88 «Санитарные правила содержания территорий населенных мест»).

Разрешенное время проведения погрузочно-разгрузочных работ.

В соответствии с требованиями п. 1.12 СанПиН 42-128-4690-88 «Санитарные правила содержания территорий населенных мест» для обеспечения шумового комфорта жителей бытовые и пищевые отходы необходимо удалять из домовладений не ранее 8 часов и не позднее 22 часов. В соответствии с Законом Санкт-Петербурга от 12.05.2010 № 273-70 «Об административных правонарушениях в Санкт-Петербурге» совершение действий, нарушающих тишину и покой граждан в многоквартирных домах в выходные и нерабочие общегосударственные праздничные дни с 7.00 до 12.00 часов, а также в ночное время суток с 22.00 до 8.00 влечет наложение административного штрафа. Таким образом, деятельность по погрузке-выгрузке (сбору) твердых коммунальных отходов должна осуществляться, начиная с 8.00 и заканчивая до 22.00.

Маршруты движения автотранспортных средств, обеспечивающих сбор и вывоз отходов, определяется каждым перевозчиком индивидуально, исходя из месторасположения обслуживаемых контейнерных площадок, мусороприемных камер и мест размещения отходов.

Движение грузовых транспортных средств регламентируется Правилами дорожного движения Российской Федерации, утвержденными постановлением Совета Министров

Правительства Российской Федерации от 23.10.1993 г. № 1090 (далее – ПДД РФ), а также Федеральным законом от 08.11.2007 № 257-ФЗ «Об автомобильных дорогах и о дорожной деятельности в Российской Федерации и о внесении изменений в отдельные законодательные акты Российской Федерации», и Правилами перевозок грузов автомобильным транспортом, утвержденными постановлением Правительства Российской Федерации от 15.04.2011 № 272.

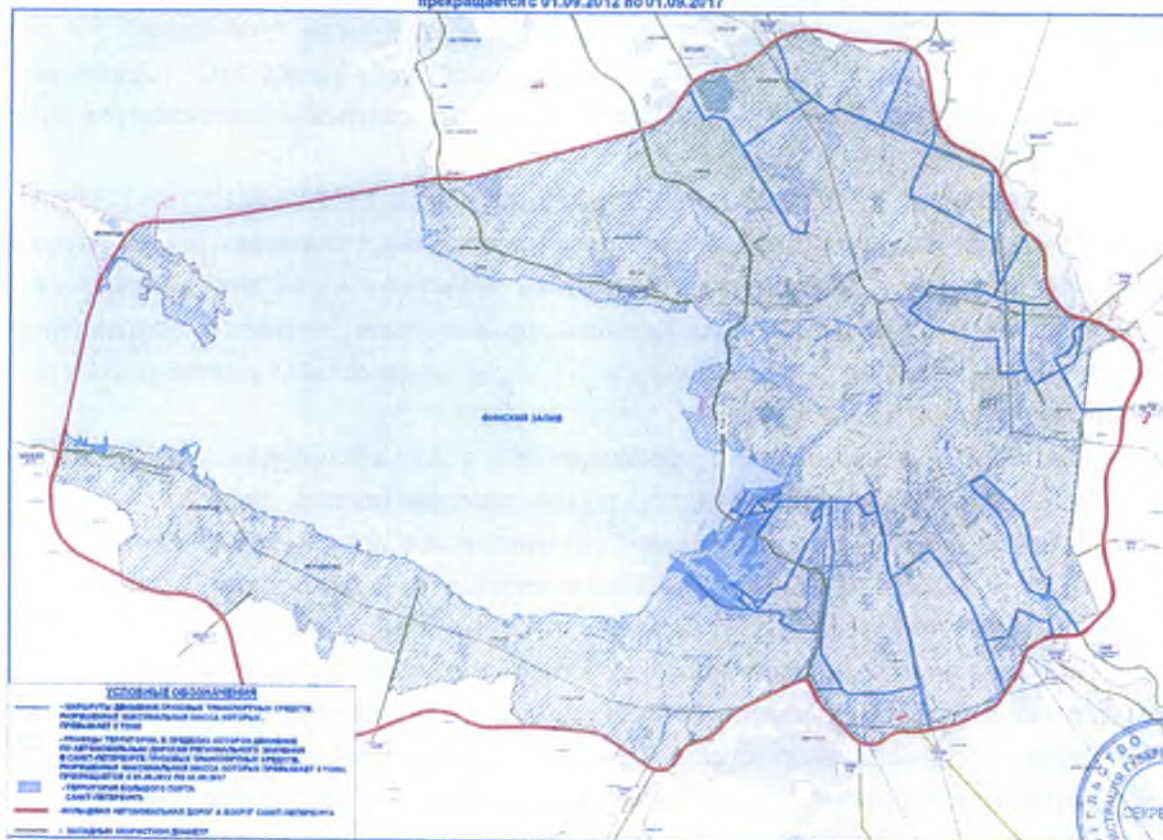
Постановление Правительства Санкт-Петербурга от 27.03.2012 № 272 «О порядке осуществления временных ограничения или прекращения движения транспортных средств по автомобильным дорогам регионального значения в Санкт-Петербурге» вводит дополнительные ограничения на движение грузовых транспортных средств, разрешенная максимальная масса которых превышает 8 тонн, в пределах кольцевой автомобильной дороги вокруг Санкт-Петербурга.

При этом постановление Правительства Санкт-Петербурга от 27.03.2012 № 272 не отменяет и не заменяет собой вышеуказанные законодательные акты.

В соответствии с постановлением Правительства Санкт-Петербурга от 27.03.2012 № 272 с 01.06.2013 по 01.06.2018 прекращается движение грузовых транспортных средств, разрешенная максимальная масса которых превышает 8 т, по автомобильным дорогам регионального значения в Санкт-Петербурге, участкам таких автомобильных дорог в пределах территории, границы которой указаны в приложении № 2 к постановлению, за исключением автомобильных дорог регионального значения в Санкт-Петербурге, участков таких автомобильных дорог, указанных в приложении № 3 к постановлению.

Однако это ограничение не распространяется на грузовые транспортные средства, обслуживающие юридических лиц, индивидуальных предпринимателей и физических лиц. К таким грузовым транспортным средствам относится мусоровозная техника, осуществляющая вывоз отходов с территории Санкт-Петербурга. Движение таких транспортных средств может осуществляться при наличии пропуска, выданного Комитетом по благоустройству Санкт-Петербурга в соответствии с порядком выдачи пропусков, установленном в Распоряжении Комитета по благоустройству от 29.05.2013 № 78-р.

ГРАНИЦЫ ТЕРРИТОРИИ,
в пределах которой движение по автомобильным дорогам регионального значения в Санкт-Петербурге грузовых транспортных средств, разрешенная максимальная масса которых превышает 8 тонн, прекращается с 01.09.2012 по 01.09.2017



Границы территории, в пределах которой движение по автомобильным дорогам регионального значения в Санкт-Петербурге грузовых транспортных средств, разрешенная максимальная масса которых превышает 8 тонн, прекращается с 01.06.2013 по 01.06.2018. В пропусках устанавливается ограничение движения грузового транспорта по следующим элементам улично-дорожной сети Санкт-Петербурга:

- Невский проспект;
- Каменноостровский проспект;
- Приморский проспект, Приморское шоссе;
- Лиговский проспект;
- Московский проспект;
- набережные рек и каналов Санкт-Петербурга.

Для маршрутов, проходящих по данным элементам улично-дорожной сети, используется малотоннажная мусоровозная техника, разрешенная максимальная масса которой менее 8 тонн.

Кроме того, на выбор маршрута при транспортировке отходов влияют работы по строительству новых и реконструкции, капитальному ремонту, ремонту, содержанию существующих автомобильных дорог общего пользования регионального значения в Санкт-Петербурге, расходы на осуществление которых предусмотрены в Адресной инвестиционной программе, а также в иных разделах закона Санкт-Петербурга о бюджете Санкт-Петербурга.

Графическое отображение движения твердых коммунальных отходов до объектов их обработки, утилизации, обезвреживания, размещения приведены в приложении 1 и 2 к настоящему разделу Территориальной схеме.

Обработка, утилизация, обезвреживание и размещение твердых коммунальных отходов.

Обработка, утилизация, обезвреживание и размещение твердых коммунальных отходов, образованных в объектах жилищного фонда, обеспечивается организациями коммунального комплекса, для которых Комитетом по тарифам Санкт-Петербурга как уполномоченным исполнительным органом государственной власти Санкт-Петербурга, в соответствии с Федеральным законом от 30.12.2004 № 210-ФЗ «Об основах регулирования тарифов организаций коммунального комплекса», постановлением Правительства Российской Федерации от 14.07.2008 № 520 «Об основах ценообразования и порядке регулирования тарифов, надбавок и предельных индексов в сфере деятельности организаций коммунального комплекса», установлены тарифы. Мощности по обработке, утилизации, обезвреживанию и размещению твердых коммунальных отходов расположены на севере и юге Санкт-Петербурга, таким образом, твердые коммунальные отходы обрабатываются, обезвреживаются, утилизируются и/или размещаются, как правило, на том же берегу Невы, где они и образовались.

Схема потоков твердых коммунальных отходов на объекты обработки, утилизации, обезвреживания и/или размещения, предусмотренная нормой абзаца а) пункта 11 Требований, указана в приложении 2 к настоящему разделу.

Баланс количественных характеристик образования, обработки, утилизации, обезвреживания, размещения отходов от объектов жилищного фонда (предусмотренный нормой абзаца а) пункта 11 Требований) за 2015 год на объектах коммунального комплекса Санкт-Петербурга указан в таблице 1 раздела 6 настоящей Территориальной схемы.

Организация сбора, транспортирования, обработки, утилизации, обезвреживания и размещения отходов I-IV классов опасности, за исключением твердых коммунальных отходов

Сбор, транспортирование, обработка, утилизация, обезвреживание, размещение отходов I - IV классов опасности, осуществляется юридическими лицами и индивидуальными предпринимателями, имеющими лицензию на соответствующие виды деятельности.

В соответствии с СанПиНом 2.1.7.1322-03 «Гигиенические требования к размещению и обезвреживанию отходов производства и потребления» временное накопление каждого вида отходов производства и потребления (за исключением твердых коммунальных отходов) зависит от их происхождения, агрегатного состояния, физико-химических свойств, количественного соотношения компонентов и степени опасности для здоровья человека и среды обитания человека.

В зависимости от технологической и физико-химической характеристики отходов допускается их временно хранить:

- в производственных или вспомогательных помещениях.
- на открытых приспособленных для хранения отходов площадках.

Накопление и временное хранение отходов производства и потребления (за исключением твердых коммунальных отходов) осуществляется на производственной

территории по цеховому принципу или централизованно. Условия сбора и накопления определяются классом опасности отходов, способом упаковки с учетом агрегатного состояния отходов и надежности тары.

Для хранения отходов производства и потребления I-III классов опасности в зависимости от их свойств необходимо использовать закрытую или герметичную тару (металлические или пластиковые контейнеры, лари, ящики, металлические или пластиковые бочки, цистерны, баки, баллоны, стеклянные емкости, прорезиненные или полиэтиленовые пакеты, бумажные, картонные, тканевые мешки, кули и иная закрытая и герметичная тара).

Отходы производства и потребления (за исключением твердых коммунальных отходов) IV и V классов опасности могут храниться в открытой таре. Не допускается хранение в открытой таре отходов, содержащих летучие вредные вещества.

Для временного хранения отходов производства и потребления (за исключением твердых коммунальных отходов) могут эксплуатироваться специально оборудованные открытые и/или закрытые площадки. Временное хранение в пределах закрытой площадки осуществляется в случае:

принадлежности отходов к I-III классам опасности в зависимости от их свойств; необходимости создания особых условий хранения, а также надежной изоляции отходов от доступа посторонних лиц;

необходимости создания особых условий хранения отходов для сохранения их ценных качеств как вторичного сырья;

сбора и накопления отходов в непосредственных местах их образования (в цехах, производственных помещениях).

Временное хранение отходов производства и потребления должно осуществляться в условиях, исключающих превышение нормативов допустимого воздействия на окружающую среду, в части загрязнения поверхностных и подземных вод, атмосферного воздуха, почв прилегающих территорий, не должно приводить к нарушению гигиенических нормативов и ухудшению санитарно-эпидемиологической обстановки на данной территории.

Так в соответствии с СанПиНом 2.1.7.1322-03 «Гигиенические требования к размещению и обезвреживанию отходов производства и потребления» при временном хранении отходов в нестационарных складах, на открытых площадках без тары (навалом, насыпью) или в негерметичной таре должны соблюдаться следующие условия:

временные склады и открытые площадки должны располагаться с подветренной стороны по отношению к жилой застройке;

поверхность хранящихся насыпью отходов или открытых приемников-накопителей должна быть защищена от воздействия атмосферных осадков и ветров (укрытие брезентом, оборудование навесом, иная защита поверхности);

поверхность площадки должна иметь искусственное водонепроницаемое и химически стойкое покрытие (асфальт, керамзитобетон, полимербетон, керамическая плитка и иные покрытия).

Транспортирование отходов I-IV классов опасности, за исключением твердых коммунальных отходов осуществляется в том же порядке, что и транспортирование твердых коммунальных отходов, с учетом класса опасности отхода и его агрегатного состояния.

Обработка, утилизация, обезвреживание и размещение отходов I-V классов опасности, за исключением твердых коммунальных отходов, в зависимости от их вида и класса опасности осуществляется на основании хозяйственных договоров,

заключенных между собственником (образователем) отходов и юридическим лицом (индивидуальным предпринимателем) осуществляющим эксплуатацию объекта по обработке, утилизации, обезвреживанию и размещению отходов.

Данные по объектам обращения с отходами, расположенным на территории Санкт-Петербурга, указаны в таблицах 1 и 3 раздела 5 настоящей Территориальной схемы.

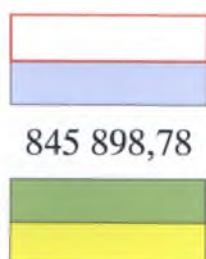
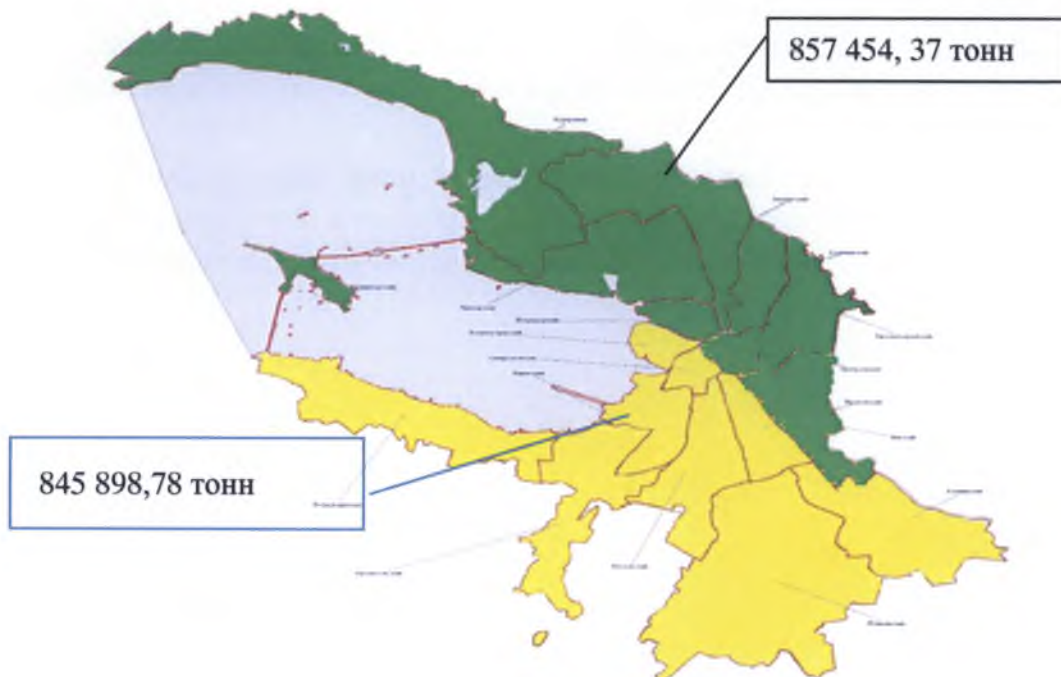
Зоны деятельности региональных операторов

Региональный оператор по обращению с твердыми коммунальными отходами (далее - региональный оператор) - оператор по обращению с твердыми коммунальными отходами - юридическое лицо, которое обязано заключить договор на оказание услуг по обращению с твердыми коммунальными отходами с собственником твердых коммунальных отходов, которые образуются и места сбора которых находятся в зоне деятельности регионального оператора.

Зоны деятельности региональных операторов в Санкт-Петербурге и количество твердых коммунальных отходов, образующихся в зонах действия региональных операторов, по данным за 2015 год представлены на рисунке1 настоящего Раздела Территориальной схемы.

Планируемые зоны деятельности региональных операторов
по обращению с твердыми коммунальными отходами
на территории Санкт-Петербурга

Рисунок 1



Границы административных районов Санкт-Петербурга

Территория водных объектов

Ориентировочное количество твердых коммунальных отходов, образующихся в зоне деятельности регионального оператора в тоннах

Зона деятельности регионального оператора № 1

Зона деятельности регионального оператора № 2